



DOI: <http://dx.doi.org/10.15688/jvolsu11.2015.1.8>

УДК 911.3-910.3

ББК 26.8

## ТЕРРАСНОЕ ЗЕМЛЕДЕЛИЕ ХАНИ – КУЛЬТУРНОЕ НАСЛЕДИЕ ЮГО-ЗАПАДНОГО КИТАЯ

Кладовщикова Мария Евгеньевна

Кандидат географических наук, старший научный сотрудник лаборатории геоморфологии,  
Институт географии РАН  
masisuanka@mail.ru  
Старомонетный пер., 29, 119017 г. Москва, Российская Федерация

**Аннотация.** В статье рассмотрены особенности террасного земледелия малочисленных народов Хани и И, компактно проживающих на территории провинции Юньнань в юго-восточном Китае.

Культурный ландшафт рисовых террас Хани, в 2013 г. включенный в Список Всемирного наследия ЮНЕСКО (Cultural Landscape of Honghe Hani Rice Terraces), символизирует сохранение жизненного уклада малочисленных народностей на протяжении последних 1 300 лет.

Особое внимание уделено описанию уникальной морфологии террасированных склонов и древней технологии возделывания земли для выращивания важнейшей в регионе сельскохозяйственной культуры – красного риса. Сохранение многовековых традиций эффективного земледелия позволяет обеспечить единство культурного и природного ландшафтов, гармонично вмещающих в себя жизнь этнических групп, а также предотвратить развитие эрозионно-оползневых склоновых процессов.

Отдельно рассмотрены элементы традиционного быта народов Хани и И, чьи обрядовые обычаи тесно связаны с террасным земледелием.

**Ключевые слова:** террасное земледелие, рисовые террасы, культурный ландшафт, эстетика ландшафта, Юньнань, Всемирное наследие ЮНЕСКО, национальные меньшинства, люди Хани.

Где земля красива,  
там и люди красивы...

*Е Цзыци, китайский литератор эпохи Мин*

### Введение

Сочетая в себе многообразие ландшафтов, природа Китая олицетворяет выразительность и колоритность, позволяя проследить четкую смену рельефа при движении с запада на восток. Так, высокие нагорья и горы (Тибетское нагорье, 4 000–5 000 м; Гималаи, более 8 000 м) ступенчато опускаются с запада

через пояс хребтов, высоких равнин и межгорных впадин (Тянь-Шань, 3 000–5 000 м; Джунгарская равнина, 600–800 м; Таримская впадина, 800–1 500 м; др.) к области низменных равнин и невысоких гор, которые примыкают к побережью Восточно- и Южно-Китайского морей (Великая Китайская равнина, 50–100 м; горы Наньлин, 800–1 000 м; др.). Такая контрастность рельефа, безусловно, не могла не найти отражение в хозяйственной и культурной жизни населения, которая искусно вплетает в себя технологические достижения наравне с элементами традиционной – духовной и материальной – древней китайской куль-

туры, один из центров которой расположен на юго-западе Китая в уезде Юаньян провинции Юньнань, практически на границе с Лаосом и Вьетнамом (рис. 1).

Уезд Юаньян знаменит своим террасным земледелием и этническим колоритом малочисленных народностей, чей жизненный уклад остается неизменным на протяжении последних 1 300 лет. Это позволило части территории Юаньян в 2013 г. получить статус Всемирного наследия ЮНЕСКО: Cultural Landscape of Honghe Hani Rice Terraces – Культурный ландшафт рисовых террас Хани в долине р. Хонгха [6]. Этот культурный ландшафт не только неотделим от ландшафта природного, но и гармонично вмещает в себя традиционную жизнь этнических групп, которые до сих пор в своих обрядах поклоняются небесным светилам, камню, воде и огню.

### Некоторые природные особенности уезда Юаньян

Занимая площадь около 2 300 км<sup>2</sup>, уезд Юаньян (в переводе с китайского – «облачный юг») вмещает в себя порядка 370 000 жителей, 88 % которых принадлежат к этническим малочисленным группам [5], чья жизнь тесно связана с выращиванием важнейшей сельскохозяйственной культуры – красного риса. Уезд Юаньян расположен в пределах

Юньнаньского нагорья, которое является значительно более низким (1 800–2 100 м) продолжением Тибетского нагорья. В частности, в пределах уезда поднимается крутосклонный (местами до 70°) массив Айлаошань (1 500–2 000 м), простирающийся на 450 км вдоль правого берега реки Юаньцзян (Хонгха) – Красной реки (см. рис. 2).

Геологическое строение массива (кристаллические сланцы, перекрытые менее твердыми известняками и красноцветными породами [8; 14], податливыми к растворению поверхностными и подземными водами), климатические особенности местности (господствующий влажный субтропический климат), а также соответствующий тип растительности (тропические леса на склонах гор и сосновые по гребню [2; 9; 11]) предопределяют особые природные условия этого района. Высокая температура в долине Красной реки приводит к большому испарению и образованию тумана, который поднимается вверх по склонам массива Айлаошань. Здесь деревья конденсируют влагу, которая, превращаясь в капли воды, стекает вниз по склонам, и без того густо прорезанным многочисленными мелкими водотоками в силу наличия растворимых известняковых пород, и попадает обратно в долину. Таким образом, природа уезда Юаньян создала свой экологический круговорот и предопределила усло-



Рис. 1. Положение провинции Юньнань и уезда Юаньян на юго-западе Китая

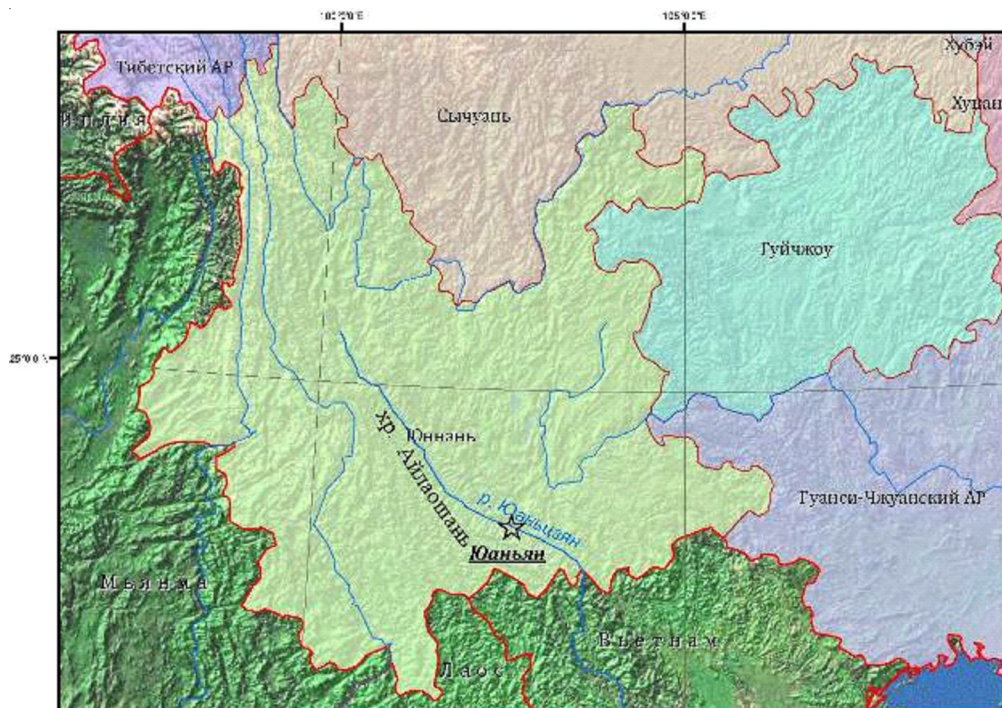


Рис. 2. Физико-географическое положение уезда Юаньян

вия для террасного земледелия, которое развивается здесь малочисленными коренными народностями, в большей степени этническими группами Хани и И, вот уже на протяжении более 1 300 лет.

### Культурный ландшафт террас Юаньян

Стоит отметить, что термин «культурный ландшафт» появился в мировой географии около 100 лет назад, когда возникла необходимость исследования целесообразно затронутых хозяйственной деятельностью человека природных ландшафтов [1]. Дальнейшее научное развитие идей в этом направлении выявило ряд принципов, ведущим среди которых стал принцип «сотворчества» человека с природой [7], то есть максимального использования человеком естественных особенностей строения, функционирования и динамики изменяемого им ландшафта. Поистине впечатляющий ландшафт террасированных склонов в уезде Юаньян является примером такого «сотворчества» проживающих здесь представителей малочисленных этнических групп и окружающей их природной среды. Результатом этого явилось создание целостного

культурного ландшафта, который гармонично вписан в природный (см. рис. 3).

В отечественной и зарубежной терминологии культурный ландшафт часто ассоциируют с антропогенным [3; 4; 10; 13]. Однако, попав в этот террасированный край и забыв на миг о своем «геоморфологическом взгляде», автор с большим нежеланием назвал бы представший перед ним ландшафт антропогенным. По сути, он, безусловно, таковым и является, ведь в нем функционально и технологически целенаправленно создана искусственная среда жизни человека. Но, формируя особую визуальную среду, этот ландшафт хочется назвать, прежде всего, живописным, выразительным и эстетически привлекательным.

Напоминая картины-свитки китайских художников, ландшафт рисовых террас способствует формированию романтического восприятия, а пейзаж отражает сезонность субтропического климата. Весной вешние воды питают землю и накапливаются в ванночках террас, поверхность которых приобретает зеркальный облик, где, отбрасывая блики, отражаются лучи заходящего солнца, белые облака, деревья, силуэты птиц. С мая после окончания сезона посевных работ зер-

кала рисовых террас превращаются в нежно-зеленые поля, на поверхности которых дуновение ветра рисует легкие волны. Ближе к осени после созревания урожая поля приобретают золотой оттенок, столь знакомый нам по виду пшеничных полей средней полосы России (рис. 4). Зимой ступени террасированных склонов почти полностью покрыты снегом, отдыхая и готовясь к очередному циклу своей жизни.

### Морфология террас

Коренные народности Хани и И, живущие бок о бок в уезде Юаньян около 1 300 лет, являются носителями традиций террасного рисового земледелия не только как способа освоения горных склонов, но и их защиты от эрозионно-оползневых процессов. Придерживаясь передаваемого из поколения в поколение метода возведения террас, трудолюбивые Хани



Рис. 3. Культурный ландшафт рисовых террас уезда Юаньян

*Примечание.* Здесь и далее фото автора.



Рис. 4. Золото сентябрьских рисовых полей Юаньян

и И создают на горных склонах крутизной от  $10-12^\circ$  до  $50-60^\circ$  площадки в виде ступеней шириной от 2 м до 15 м в зависимости от крутизны исходного (природного) склона: чем круче склон, тем уже площадка (рис. 5). Обычно ширина площадок террас колеблется в пределах первых десятков метров, а самые маленькие террасы могут не превышать размера альбомного листа.

Поверхность каждой террасы субгоризонтальная, имеет небольшой ( $1,5-2^\circ$ ) уклон в сторону долины. Бровка (наружный откос) террасы ограничена валом высотой около

0,5 м, а вдоль ее тылового шва (внутреннего откоса) протянута канава, в которую по специально проложенным каналам поступает вода. Кроме того, между двумя ступенчато расположенными соседними террасами оставлена нетронутая часть склона (берма), которая выступает в роли тропинки для подступа к террасе (рис. 6), или засеяна иной сельскохозяйственной культурой (например, кукурузой).

Такая морфология террас, вручную создаваемых коренным населением, способствует регулировке стока, не только поддерживая обводнение поверхности террас, необходимое



Рис. 5. Соотношение крутизны террасируемого склона и ширины площадок рисовых террас: чем круче склон, тем уже площадка

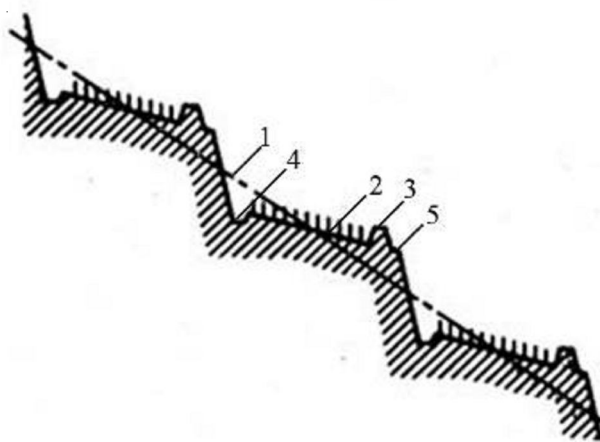


Рис. 6. Морфология рисовых террас Юаньян:

1 – поверхность первичного склона; 2 – площадка террасы; 3 – обвалонанная бровка террасы; 4 – канава, проложенная вдоль тылового шва террасы; 5 – берма

для выращивания красного риса, и гарантируя, что ни одна капля воды не будет потрачена впустую, но и предотвращая смыв почвы со склонов.

### Некоторые особенности террасного земледелия Хани

Для повышения урожайности красного риса местное население использует удобрения животных, которых разводит в деревнях, – в определенную фазу роста риса в ход идет помет определенного домашнего животного: утиный для молодых ростков, куриный и свиной – более зрелых (со слов хозяйки дома деревни Дуоишу, где автору довелось жить). Кроме того, старательные Хани и И разводят улиток, которые уничтожают вредителей красного риса. Таким образом, мы видим, что процесс выращивания риса поддерживается во многом за счет практики ведения сельского хозяйства и системы разведения домашних животных, сохранившейся неизменной на протяжении нескольких веков. При этом действия коренного населения разумны и ответственны, поскольку учитывают их будущие потребности и не нарушают единства природной и социальной системы террасного земледелия.

Следует отметить, что «сотворчество» человека и природы нашло свое отражение не только в самом устройстве рисовых террас и системе обводнения, но и в процессе их удобрения. В каждом поселке, которых в уезде Юаньян насчитывается около 930 [5], имеются пруды для сбора удобрений. Большинство поселков находится гипсометрически выше террас, и их жители обладают собственным методом удобрения почвы. Во время весенней вспашки, а также летней подкормки посевов они открывают запруды, в результате чего удобрения из пруда смешиваются с водой, поступающей на террасы по водоотводным каналам, что значительно облегчает тяжелый труд земледельцев. Однако главной принципиальной технологической особенностью возделывания земли и выращивания красного риса на террасах Юаньян является их круглогодичное орошение [12], даже во время «сухого» сезона (с декабря по март), когда рис на террасах не растет. Причин постоянного орошения несколько:

– с целью предотвращения фильтрации воды и появления просадок на поверхности террас, что может повлечь масштабную потерю сельскохозяйственных земель;

– для предотвращения затвердевания грунта, которое затрудняет распашку и обводнение поверхности террас;

– в целях аккумуляции воды в ванночках террас для проводимых в маловодный период сельскохозяйственных работ, во время которого, в случае полного осушения террас после сбора урожая, стекающей со склонов воды в виде мелких водотоков недостаточно для заполнения террас в преддверии их возделывания;

– для поддержания высокой урожайности красного риса в целом и в периоды засухливой погоды в частности.

Таким образом, в отличие от остальных китайцев, народы Хани и И не «поворачивают реки вспять», а вот уже 1 300 лет используют трудные для земледелия крутосклонные участки массива Айлаошань для выращивания красного риса. Впрочем, и китайцами-то они называются лишь формально...

### Национальные меньшинства уезда Юаньян

В результате тесной связи коренного населения с террасным земледелием, вот уже более 1 300 лет в уезде Юаньян процветает, можно сказать, «террасная культура», носителями которой являются люди Хани и И. Их жизненный путь с рождения и до самой смерти неразрывно связан с возделываемыми террасами, что находит свое отражение в их культурных традициях. Так, например, когда в деревне рождается мальчик, обязательно проходит церемония «Возделывания нивы» (со слов хозяйки дома деревни Дуоишу), в ходе которой семи- или восьмилетний мальчик имитирует на заднем дворе пахотный процесс на мысленно нарисованных террасах. Если же младенец девочка, то семи- или восьмилетняя девочка имитирует работу в поле с корзиной за плечами. И только по окончании такой церемонии новорожденному дается имя, и он признается действительным членом деревни. А когда один из жителей деревни умирает,

его хоронят на склоне рядом с террасой для защиты от царства мертвых.

Жилище Хани и И представляет собой дом, обычно напоминающий по форме гриб, с земляными стенами и крышей из растительного (сорнякового) покрытия. Традиционный костюм Хани, в котором большинство людей ходят и работают на рисовых полях, – темно-синей сдержанной цветовой гаммы, простой и скромный. По праздникам женщины Хани носят серебряные украшения, внешне напоминающие рисовые террасы (основное средство существования Хани), каждая из которых орнаментирована крабами, мидиями и водяными колесами, символизирующими почитание воды.

Максимально традиционный стиль жизни национальных меньшинств можно ощутить в один из рыночных дней, когда Хани и И съезжаются со всего уезда, чтобы продать, купить или обменять свой товар – будь то продукты питания, животные или разная мелкая утварь. При этом женщины и дети Хани и И одеты в свои национальные костюмы, что добавляет рынку колорита, превращая его в настоящий фестиваль (рис. 7).

### Заключение

Каскад рукотворных террас Хани, включающий ирригационную систему каналов и прудов, а также особые сельскохозяйственные

приемы и культурно-религиозные обычаи традиционных китайских поселений, формируют своеобразную террасную культуру. Она, пренесенная через века, символизирует необычайную гармонию между человеком и окружающей средой не только в природоохранном, но и в духовном плане, сочетая в себе черты земледельческого мастерства, эстетической привлекательности ландшафта и этнического наследия коренного населения. При создании террас представители малочисленных народов выступают в качестве ландшафтных архитекторов, работающих с живой природой, воспитывая и укореняя тем самым в себе умение любоваться не только природными формами рельефа, но и теми, которые они создают сами, – качество, столь ярко проявляющееся в их национальном характере на протяжении тысячи лет.

### СПИСОК ЛИТЕРАТУРЫ

1. Берг, Л. С. Предмет и задачи географии / Л. С. Берг // Известия ИПГО. – 1915. – Т. 51, вып. 9. – С. 463–475.
2. Кабанов, Н. Е. Тропическая лесная растительность провинции Юннань / Н. Е. Кабанов. – М. : Наука, 1971. – 183 с.
3. Лихачева, Э. А. История формирования направления и терминологии / Э. А. Лихачева, В. П. Палиенко, М. Е. Кладовщикова, Э. Т. Палиенко



Рис. 7. Рыночный день. Женщины Хани в национальных костюмах

// Антропогенная геоморфология. – М. ; Киев : Медиа-ПРЕСС, 2013. – С. 33–43.

4. Лихачева, Э. А. Экологическая геоморфология : словарь-справочник / Э. А. Лихачева, Д. А. Тимофеев. – М. : Медиа-ПРЕСС, 2004. – 240 с.

5. Официальный сайт администрации уезда Юаньян. – Электрон. текстовые дан. – Режим доступа: <http://www.hhyu.gov.cn>. – Загл. с экрана.

6. Официальный сайт организации ЮНЕСКО. – Электрон. текстовые дан. – Режим доступа: <http://whc.unesco.org/en/tentativelists/5346>. – Загл. с экрана.

7. Сочава, В. Б. Определение некоторых понятий и терминов физической географии / В. Б. Сочава // Докл. Ин-та географии Сибири и Дальнего Востока. – 1963. – № 3. – С. 50–59.

8. Сы-Гуан, Л. Геология Китая / Л. Сы-Гуан. – М. : Иностран. лит., 1952. – 520 с.

9. Физическая география Китая / отв. ред. В. Т. Зайчиков. – М. : Мысль, 1964. – 739 с.

10. De Blij, H. Human Geography. People, Place and Culture / H. De Blij. – N. Y., 2009. – 544 p.

11. Ren, M. An outline of China's physical geography / M. Ren [etc.]. – Foreign Language Press, 1985. – 471 p.

12. Shimpei, A. Agricultural Technologies of Terraced Rise Cultivation in the Ailao Mountains / A. Shimpei // Yunnan. China. Asian and African Area Studies. – 2007. – Vol. 6 (2). – P. 173–196.

13. The Oxford Dictionary of Geography / ed. by S. Mayhew. – Oxford : Oxford University Press, 2010. – 576 p.

14. Wang, H. Geological Characteristics of Gold Deposits in the Ailaoshan Gold Belt, Western Yunnan Province, China. Mineral Deposit Research: Meeting the Global Challenge / H. Wang [etc.]. – Berlin : Springer Berlin Heidelberg, 2005. – P. 1271–1274.

## REFERENCES

1. Berg L.S. Predmet i zadachi geografii [Subject and Issues of Geography]. *Izvestiya IPGO*, 1915, vol. 51, iss. 9, pp. 463–475.

2. Kabanov N.E. *Tropicheskaya lesnaya rastitelnost provintsii Yunnan* [Tropic Forest Vegetation of the Yunnan Province]. Moscow, Nauka Publ., 1971. 183 p.

3. Likhacheva E.A., Palienko V.P., Kladovshchikova M.E., Palienko E. T. Istoriya formirovaniya napravleniya i terminologii [The History of Branch and Terminology Formation]. *Antropogennaya Geomorfologiya* [Anthropogenic Geomorphology]. Moscow, Kiev, Media-PRESS Publ., 2013, pp. 33–43.

4. Likhacheva E.A., Timofeev D.A. *Ekologicheskaya geomorfologiya: Slovar-spravochnik* [Ecologic Geomorphology: Vocabulary]. Moscow, Media-PRESS Publ., 2004. 240 p.

5. *Ofitsialnyy sayt administratsii uезда Yuanyan* [The Official Website of the Yuanyang County Municipal Government]. Available at: <http://www.hhyu.gov.cn>.

6. *Ofitsialnyy sayt organizatsii YuNESKO* [The Official Website of the UNESCO]. Available at: <http://whc.unesco.org/en/tentativelists/5346>.

7. Sochava V.B. Opredelenie nekotorykh ponyatiy i terminov fizicheskoy geografii [Definition of Some Notions and Terms of Physical Geography]. *Doklady Instituta geografii Sibiri i Dalnego Vostoka*, 1963, no. 3, pp. 50–59.

8. Sy-Guan L. *Geologiya Kitaya* [Geology of China]. Moscow, Inostrannaya literatura Publ., 1952. 520 p.

9. Zaychikov V.T., ed. *Fizicheskaya geografiya Kitaya* [Physical Geography of China]. Moscow, Mysl Publ., 1964. 739 p.

10. De Blij H. *Human Geography. People, Place and Culture*. N. Y., 2009. 544 p.

11. Ren M. et al. *An Outline of China's Physical Geography*. Foreign Language Press, 1985. 471 p.

12. Shimpei A. Agricultural Technologies of Terraced Rise Cultivation in the Ailao Mountains. *Yunnan. China. Asian and African Area Studies*, 2007, vol. 6 (2), pp. 173–196.

13. Mayhew S., ed. *The Oxford Dictionary of Geography*. Oxford University Press, 2010. 576 p.

14. Wang H. et al. *Geological Characteristics of Gold Deposits in the Ailaoshan Gold Belt, Western Yunnan Province, China. Mineral Deposit Research: Meeting the Global Challenge*. Springer Berlin Heidelberg, 2005, pp. 1271–1274.



**TERRACE AGRICULTURE OF THE HANI PEOPLE –  
CULTURAL HERITAGE OF THE SOUTH-WEST CHINA****Kladovshchikova Mariya Evgenyevna**

Ph.D. in Geography, Senior Researcher, Laboratory of Geomorphology,  
Institute of Geography of the Russian Academy of Sciences  
masisuanka@mail.ru  
Staromonetnyy Passage, 29, 119017 Moscow, Russian Federation

**Abstract.** The article presents the features of terrace agriculture of Hani and Yi indigenous minorities, living in the Yunnan province in the South-West China, just a step away from the Laos and Vietnam boundaries.

The cultural landscape of the Hani rice terraces, included into the UNESCO World Heritage List in 2013 (Cultural Landscape of Honghe Hani Rice Terraces), expresses the conservation of the minorities' course of life during the last 1 300 years.

The geological framework, climate patterns and conform type of vegetation predefine the specific character of natural conditions necessary for terrace agriculture and red rice growth – the most important crop within the region. At that, the landscape picture which fully reflects the season fluctuations of regional subtropical climate, also facilitates to aesthetic and romantic perception forming, symbolizing man-made environment integral and interlaced into natural landscape.

The special focus is made on the description of terraced slopes unique morphology and ancient land cultivation technologies for the essential regional culture – red rice. Preservation of centuries-old traditions of efficient agriculture makes it possible to achieve integration of cultural and natural landscapes, that seamlessly comprises the ethnic minorities' life, as well as to prevent development of erosion and landslide slope processes.

The elements of the traditional Hani people way of life, including ritual customs associated with terrace agriculture, are particularly described.

**Key words:** terrace agriculture, rice terraces, cultural landscape, landscape aesthetics, Yunnan, UNESCO World Heritage, national minorities, Hani people.